

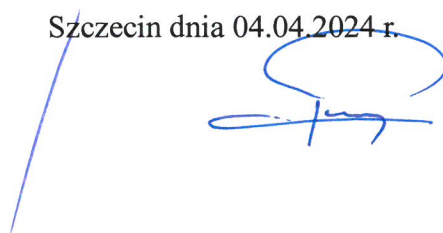
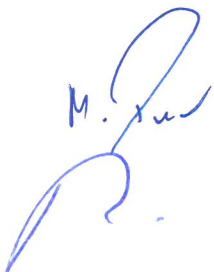
SPECYFIKACJA ISTOTNYCH WARUNKÓW ZAMÓWIENIA

Spółdzielnia Mieszkaniowa „Wspólny Dom” w Szczecinie
z siedzibą przy ul. Juliana Ursyna Niemcewicza nr 26 w Szczecinie

zaprasza do złożenia oferty

**NA WYKONANIE ROBÓT REMONTOWYCH W PIWNICACH
BUDYNKÓW SM „WSPÓLNY DOM” W SZCZECINIE,
przy ul. Bronisławy 14, 14A, ul. Cegielskiego 5A,
na terenie Osiedla Piastowskiego w Szczecinie.**

Szczecin dnia 04.04.2024 r.



I. INFORMACJE OGÓLNE

1. Zamawiający: Spółdzielnia Mieszkaniowa „Wspólny Dom” w Szczecinie, z siedzibą przy ul. Juliana Ursyna Niemcewicza nr 26, 71-520 Szczecin, sekretariat@wdom.pl , tel. 914227205.
2. Rodzaj zamówienia: roboty budowlane.
3. Tryb zamówienia: przetarg nieograniczony.
4. Przedmiot zamówienia: **wykonanie robót remontowych w piwnicy budynku SM „Wspólny Dom” w Szczecinie, przy ul. Bronisławy 14, 14A, ul. Cegielskiego 5A, na terenie Osiedla Piastowskiego w Szczecinie.**
5. Zamawiający nie udziela zaliczek na poczet wykonania zamówienia.
6. Wykonawca zobowiązany jest do zapoznania się ze wszystkimi rozdziałami i załącznikami Specyfikacji Istotnych Warunków Zamówienia, zwanej w dalszej części SIWZ.
7. Wszelkie informacje i dokumenty dotyczące postępowania zamieszczone są m.in. na stronie internetowej Zamawiającego, pod adresem <http://www.wdom.pl>.

II. WARUNKI UDZIAŁU W POSTĘPOWANIU

1. O udzielenie zamówienia mogą ubiegać się Wykonawcy, którzy:
 - 1.1 posiadają uprawnienia do występowania w obrocie prawnym, zgodnie z wymogami ustawowymi,
 - 1.2 wykażą, że posiadają zdolność techniczną i zawodową zapewniającą należyte wykonanie zamówienia, tzn:
 - a) dysponują lub będą dysponować:
 - kierownikiem robót, z min. 36 miesięcznym doświadczeniem przy kierowaniu robotami wykończeniowymi,
 - b) wykonali w okresie ostatnich trzech lat przed upływem terminu składania ofert, a jeżeli okres prowadzenia działalności jest krótszy – w tym okresie:
 - min. 2 odrębne zadania, polegające na wykonywaniu robót wykończeniowych; potwierdzeniem spełnienia tego wymogu są protokoły odbioru końcowego lub referencje wystawione przez podmiot na rzecz którego Wykonawca wykonał roboty budowlane,
 - 1.3 przedłożą polisę ubezpieczeniową od odpowiedzialności cywilnej z tytułu prowadzonej działalności gospodarczej z terminem ważności nie krótszym niż do daty zakończenia robót. W przypadku posiadania polisy z terminem krótszym od ww. daty, Wykonawca winien przedłożyć oświadczenie, podpisane przez Wykonawcę lub pełnomocnika, o zamiarze kontynuowania ubezpieczenia.
2. Ponadto, o udzielenie zamówienia mogą ubiegać się Wykonawcy, którzy posiadają niezbędną wiedzę i potencjał ekonomiczny do wykonania prac określonych w SIWZ.
3. Z postępowania o udzielenie zamówienia Zamawiający wyklucza Wykonawcę, który:
 - 3.1 nie wykaże spełnienia warunków udziału w postępowaniu wskazanych w rozdziale II niniejszej SIWZ,
 - 3.2 w ciągu ostatnich 3 lat wygrał w Spółdzielni Mieszkaniowej „Wspólny Dom” w Szczecinie przetarg lub otrzymał zlecenie lecz nie wykonał zleconej usługi lub wykonał ją z nienależytą starannością.
4. Oferta Wykonawcy, który został wykluczony z postępowania zostanie uznana za odrzuconą.

III. SPOSÓB POROZUMIEWANIA SIĘ ZAMAWIAJĄCEGO Z WYKONAWCAMI I SPOSÓB UDZIELANIA WYJAŚNIEŃ DOTYCZĄCYCH SIWZ

1. Komunikacja między Zamawiającym i Wykonawcami odbywa się za pośrednictwem strony internetowej Zamawiającego <http://www.wdom.pl> lub poczty elektronicznej.
2. Wykonawca może zwrócić się do Zamawiającego o wyjaśnienie treści SIWZ. Zamawiający udzieli wyjaśnień niezwłocznie, jednak nie później niż 5 dni roboczych przed upływem terminu składania ofert, pod warunkiem, że prośba o udzielenie wyjaśnień wpłynie do Zamawiającego nie później niż do końca dnia, w którym upływa połowa wyznaczonego terminu składania ofert (za początek terminu składania ofert uznaje się dzień publikacji ogłoszenia na stronie internetowej Zamawiającego). Treść zapytań wraz z wyjaśnieniami Zamawiający udostępni na ww. stronie internetowej.
3. Jeżeli prośba o udzielenie wyjaśnienia treści SIWZ wpłynie po upływie terminu określonego w ust. 2 lub dotyczy udzielonych wyjaśnień, Zamawiający może udzielić wyjaśnień lub pozostawić zapytanie bez rozpatrzenia.
4. W uzasadnionych przypadkach Zamawiający może przed upływem terminu składania ofert zmienić treść SIWZ. Dokonaną zmianę treści SIWZ Zamawiający udostępnia na stronie internetowej, o której mowa w ust.1. Jeżeli dokonana zmiana jest istotna, Zamawiający może przedłużyć termin składania ofert, informując o tym na stronie internetowej.
5. Wykonawcy pobierający Specyfikację ze strony internetowej Zamawiającego, związani są wszystkimi modyfikacjami dokumentacji i wyjaśnieniami dotyczącymi SIWZ, zamieszczanymi przez Zamawiającego na tej stronie w trakcie prowadzonego postępowania przetargowego, do dnia poprzedzającego otwarcie ofert.
6. Osobami upoważnionymi do bezpośredniego kontaktu z Wykonawcami i udzielania informacji na temat istotnych warunków zamówienia są:
Inspektor ds. budowlanych Administracji Osiedla Piastowskiego, Paweł Baczyński
pbaczynski@wdom.pl, tel. 91 421 15 76
Kierownik Administracji Osiedla Piastowskiego, Mirosław Puc
mpuc@wdom.pl, tel. 91 421 12 40

IV. ZAWARTOŚĆ I SPOSÓB ZŁOŻENIA OFERT ORAZ SPOSÓB OKREŚLENIA CENY OFERTOWEJ

1. Ofertę sporządza się tzw. „pismem maszynowym” w języku polskim.
2. Zaleca się aby wszystkie składniki oferty były ułożone wg kolejności przedstawionej w ust. 8 i posiadały numerację stron
3. Wszystkie strony oferty muszą być podpisane przez Wykonawcę lub pełnomocnika. Oryginał pełnomocnictwa lub jego odpis poświadczony przez Wykonawcę za zgodność z oryginałem musi być dołączony(e) do oferty, o ile umocowanie do działania w imieniu Wykonawcy nie wynika z innych dokumentów.
4. Wszystkie poprawki w ofercie muszą być wykonane czytelnie i zaparafowane przez osobę wyszczególnioną w ust. 3.
5. Wykonawca składa tylko jedną ofertę pod rygorem wykluczenia z przetargu.
6. Ofertę należy składać w nieprzejrzystej, zamkniętej kopercie umożliwiającej przesłanie dokumentów formatu A4.
7. Koperta winna być zaadresowana do Zamawiającego oraz posiadać oznaczenie: **Oferta na wykonanie robót remontowych w piwnicach w budynków SM „Wspólny Dom” w**

Szczecinie, przy ul. Bronisławy 14, 14A, ul. Cegielskiego 5A, na terenie Osiedla Piastowskiego w Szczecinie.

8. Kompletna oferta winna zawierać:
 - 8.1 nazwę i siedzibę Wykonawcy,
 - 8.2 dokument potwierdzający, że profil działalności Wykonawcy odpowiada przedmiotowi przetargu - tzn. wydruk z Centralnej Informacji KRS lub wpis CEIDG dotyczące Wykonawcy,
 - 8.3 kopię polisy ubezpieczeniowej od odpowiedzialności cywilnej potwierdzonej przez Wykonawcę za zgodność z oryginałem, spełniającą wymogi zawarte w rozdz. II ust. 1 pkt 1.3,
 - 8.4 pełnomocnictwo, jeżeli upoważnienie do działania w imieniu Wykonawcy nie wynika z innych dokumentów,
 - 8.5 dowód wniesienia wadium, którego wysokość określono w rozdz. VII ust. 1,
 - 8.6 wykaz zadań spełniających wymogi zawarte w rozdz. II ust. 1 pkt 1.2 lit. b),
 - 8.7 wypełnione i podpisane oświadczenie Wykonawcy, którego wzór stanowi załącznik nr 1 do niniejszej SIWZ,
 - 8.8 zamkniętą kopertę wewnętrzną, zawierającą:
 - a) ryczałtową cenę ofertową, (osobno) netto, VAT i cenę brutto, oddzielnie na każde zadanie,
 - b) okres gwarancji,
9. W przypadku gdy do oferty nie zostaną załączone wszystkie wymagane w niniejszej SIWZ dokumenty, bądź w przypadku gdy dokumenty te okażą się wadliwe, Zamawiający wezwie Wykonawcę, którego oferta została najwyżej oceniona, do uzupełnienia braków we wskazanym przez siebie terminie. Nie podlegają uzupełnieniu dokumenty i dane, na podstawie których Zamawiający dokonuje oceny ofert w ramach kryterium oceny ofert.
10. Oferta niespełniająca wymagań określonych w niniejszej SIWZ, jak również oferta, której braków Wykonawca nie uzupełni w terminie wskazanym przez Zamawiającego, zostanie odrzucona.
11. Cena oferty winna być określona dla całego zakresu robót na podstawie niniejszej SIWZ, oględzin terenu budowy/rejonu prac i powinna zawierać m.in. koszty: zapewnienia warunków bhp i ppoż., organizacji placu i zaplecza budowy, zajęcia dróg publicznych oraz pasów drogowych, dozoru mienia, związane z próbami i kontrolami przewidzianymi w warunkach technicznych odbioru danych robót, związane ze spełnieniem/wykonaniem wszelkich niezbędnych formalności administracyjno-prawnych. Dodatkowo scalona cena ofertowa winna zawierać łącznie R+M+S, koszty pośrednie, koszty zakupu i zysk.

V. OPIS PRZEDMIOTU ZAMÓWIENIA

1. Zakres zamówienia obejmuje **wykonanie robót remontowych w piwnicy budynku SM „Wspólny Dom” w Szczecinie, przy ul. Bronisławy 14, 14A, ul. Cegielskiego 5A, na terenie Osiedla Piastowskiego w Szczecinie**, wraz z realizacją wszelkich prac i czynności niezbędnych do prawidłowego wykonania przedmiotowego zamówienia w zakresie rzeczowym ujętym w SIWZ,
2. Uwagi dotyczące całego zakresu prac.

- 2.1 Zamawiający nie dopuszcza gwarancji jakości robót oraz wbudowanych materiałów krótszej niż 36 miesięcy.
- 2.2 Rękojmia i gwarancja udzielona na wbudowane materiały i urządzenia jest niezależna od gwarancji, jakiej udzielają sprzedawcy lub producenci, przy czym nie jest uzależniona od jakichkolwiek płatnych, dodatkowych świadczeń Wykonawcy lub osób trzecich, tj. serwis gwarancyjny, przeglądy gwarancyjne itp. wymaganych dokumentami gwarancyjnymi producenta lub sprzedawcy. W przypadku udzielenia gwarancji przez sprzedawcę lub producenta, Wykonawca zobowiązuje się do przedłożenia dokumentu gwarancji Zamawiającemu. Zamawiającemu przysługuje prawo do wyboru pomiędzy gwarancją Wykonawcy, a gwarancją producenta czy sprzedawcy.
- 2.3 Podstawą techniczną wykonania i odbioru przedmiotu zamówienia będą m.in. aktualnie obowiązujące ustawy, rozporządzenia i publikacje techniczne ITB, karty techniczne wyrobów budowlanych, atesty i deklaracje właściwości użytkowych.

3. Szczegółowe wymagania Zamawiającego dotyczące przedmiotu zamówienia.

3.1. ZADANIE nr 1: wydzielenie pomieszczenia piwnicznego w wyjściu od strony ul. Bronisławy. (**Załącznik nr 2 do SIWZ**)

Roboty demontażowe:

- a) demontaż istniejącej wewnętrznej instalacji elektrycznej, w zakresie oświetlenia zewnętrznego przy drzwiach stalowych,
- b) demontaż szafy z zaworem czerpalnym (na zewnątrz),
- c) demontaż części instalacji wodnej od zdemontowanej skrzynki, do budynku,
- d) demontaż stalowych drzwi zewnętrznych wraz z ościeżnicą.

Roboty budowlano - montażowe i wykończeniowe:

- a) wykonanie i osadzenie kanału nawiewnego typu „Z” o wymiarach 20 x 20 cm, wykonanego z blachy stalowej ocynkowanej o gr. min. 0,7 mm. Wlot kanału w ścianie zewnętrznej pod stropem piwnic. Wylot kanału w ścianie wewnętrznej, między korytarzem a wydzielanym pomieszczeniem, spód wylotu ok. 15 cm nad posadzką. Wlot i wylot zabezpieczone blachą stalową perforowaną, 70% perforacji lub siatką stalową o oczkach 1 x 1 cm, plecioną z drutu stalowego ocynkowanego, o średnicy min. 1 mm.
- b) zamurowanie otworu po zdemontowanych drzwiach wejściowych zewnętrznych bloczkami betonowymi 25 x 38 x 14 cm, na zaprawie cementowo-wapiennej. Mur grubości 25 cm. Połączenia muru nowego z istniejącym za pomocą prętów stalowych o średnicy 8 mm zatapiających w otworach w ścianie istniejącej i spoinach nowego muru, co każdą warstwę bloczków.
- c) wykonanie na nowej ścianie izolacji termicznej ze styropianu XPS o grubości 6 cm, wraz z wykonaniem warstwy bazowej z kleju z siatką z włókna szklanego. Do wysokości 60 cm nad terenem wykonać izolację przeciwwilgociową z izolbetu na zagruntowanym podłożu. Powyżej izolacji przeciwwilgociowej ścianę pomalować farbą elewacyjną silikonową w kolorze białym.
- d) otynkowanie nowego muru od wewnątrz tynkiem cementowo-wapiennym kat. II.
- e) zamurowanie fragmentu utworu w ścianie wewnętrznej od strony korytarza bloczkami betonowymi 25 x 38 x 14 cm, na zaprawie cem.-wap. Mur grubości 25 cm. Połączenia muru nowego z istniejącym za pomocą prętów stalowych o średnicy 8 mm zatapiających w otworach w ścianie istniejącej i spoinach nowego muru, co każdą

warstwę bloczków. W murze osadzić kratkę kontaktową o wymiarze 20 x 20 cm (obustronnie), na wysokości góry kratki ok. 15 cm pod stropem.

- f) osadzenie w nowym murze ościeżnicy stalowej kątowej dla drzwi o rozmiarze 90 cm.
- g) otynkowanie nowego muru obustronnie tynkiem cementowo-wapiennym kat. II.
- h) montaż drzwi wejściowych technicznych (90), wyposażonych w 1 zamek z wkładką patentową, w ościeżnicy stalowej,
- i) zabezpieczenie drzwi wejściowych przed zniszczeniem i zabrudzeniem w trakcie robót,
- j) pomalowanie pomieszczenia piwnicznego farbą emulsyjną białą.
- k) sprzątnięcie pomieszczeń po robotach budowlanych.

3.2. ZADANIE 2: Remont pomieszczenia wc (Załącznik nr 3 do SIWZ)

Roboty demontażowe:

- a) demontaż muszli ustępowej i dolnopłuka,
- b) wycięcie w ścianie działowej zewnętrznej otworu prostokątnego 15 x 22 cm, wysokość górnej krawędzi otworu 15 cm poniżej stropu.
- c) usunięcie gruzu, materiałów z rozbiórki oraz wszelkich innych śmieci z pomieszczenia i wywóz na wysypisko oraz ich utylizacja.

Roboty elektryczne:

- a) sprawdzenie istniejącej instalacji oświetleniowej,
- b) wykonanie (techniką wiercenia wiertłem koronowym) gniazda w ścianie na puszkę łącznika,
- c) ułożenie przewodów instalacji oświetleniowej YDYp 3 x 1,5 mm²,
- d) montaż łącznika oświetleniowego pojedynczego (1 szt.),
- e) montaż punktu oświetleniowego o mocy ok. 5 W (lampa piwniczna LED), np. firmy LEDING typu CANTINA, w pom. w.c.,
- f) wykonanie wszelkich połączeń przewodów elektrycznych,
- g) wykonanie badania instalacji elektrycznej zgodnie z przepisami i sporządzenie protokołu z badań.

Roboty sanitarne:

- a) oczyszczenie z zewnątrz rur pionu kanalizacyjnego żeliwnego,
- b) zamknięcie kielicha trójnika po zdemontowanej muszli ustępowej; montaż trapera i dekła pcw,

Roboty budowlano - montażowe i wykończeniowe:

- a) montaż w istniejącej ościeżnicy drzwi wejściowych pełnych „60”, wyposażonych w 1 zamek z wkładką patentową, drzwi z kratką nawiewną o wymiarze netto 220 cm², drzwi fabrycznie wykończone,
- b) zabezpieczenie drzwi przed zniszczeniem i zabrudzeniem na czas prowadzenia robót,
- c) montaż poziomego kanału wentylacyjnego stalowego ocynkowanego o wymiarze 14 x 21 cm od wejścia do kanału w bloku wentylacyjnym do ściany zewnętrznej pomieszczenia przedsionka (od strony korytarza piwnicznego), z zakończeniem wlotu kanału kratką wentylacyjną stalową, o wym. 14 x 21 cm,
- d) wykonanie obróbek tynkarskich kanału wentylacyjnego w bloku kominowym i przy kratce wentylacyjnej,
- e) montaż kratki wentylacyjnej o wymiarze 14 x 21 cm,

- f) zagruntowanie powierzchni stropu i ścian gruntem głęboko penetrującym,
- g) malowanie dwukrotne sufitu farbą emulsyjną lateksową białą,
- h) malowanie dwukrotne ścian farbą emulsyjną lateksową zmywalną (min. klasa 2) w kolorze białym,
- i) malowanie rur kanalizacyjnych żeliwnych wraz z oczyszczeniem i gruntowaniem, farbą antykorozyjną,
- j) zabudowanie szachtu instalacyjnego (od strony korytarza piwnicznego) w technologii GK, z zastosowaniem lekkich profili stalowych i podwójnej płyty GKBI 12,5 mm, wraz ze szpachlowaniem styku płyt ze ścianami i stropem,
- k) zagruntowanie obudowy szachtu gruntem głęboko penetrującym,
- l) dwukrotne malowanie obudowy szachtu farbą emulsyjną w kolorze białym,
- m) sprzątanie pomieszczeń po robotach budowlanych.

3.3 ZADANIE 3: Pomieszczenie dawnej pompowni, (Załącznik nr 4 do SIWZ)

Zakres robót:

- a) demontaż płytek chodnikowych betonowych 50 x 50 cm,
- b) odkrycie stropu pomieszczenia pompowni (odkopenie z usunięciem ziemi na odkład) wraz z odkopeniem wokół ścian na głębokość ok. 60 cm.
- c) oczyszczenie stropu i ścian z ziemi, mycie hydrodynamiczne,
- d) zagruntowanie ścian i stropu gruntem dedykowanym dla materiału izolacji przeciwwodnej (BITUTHEN PRIMER S2),
- e) ułożenie izolacji przeciwwodnej z modyfikowanej membrany HDPE, samoprzylepnej i samowulkanizującej (np. BITUTHENE 4000 firmy GRACE lub innej o odpowiadających parametrach), z zakładem 50 cm na odkopaną ścianę oraz z wywinięciem na ściany okalające strop pomieszczenia,
- f) uszczelnienie zakończeń membrany kitem LM (nie dotyczy zakładów),
- g) ułożenie na membranie warstwy folii guzikowej (o gramaturze min. 400 g/m² i wysokości tłoczenia 8 mm), z wywinięciem jej na odkopaną ścianę i na ściany okalające strop pomieszczenia,
- h) zasypanie odkopanych ścian pompowni, z ubiciem mechanicznym gruntu zasypowego – grunt z wykopu (grunt oczyścić z kamieni, gruzu i innych zanieczyszczeń),
- i) rozścielenie na folii guzikowej gruntu z wykopu, z ubiciem warstwami ok. 30 cm,
- j) obrobienie włazu żeliwnego w rejonie wykonywanych robót betonem,
- k) dostawa i rozścielenie nad pomieszczeniem pompowni (na całej szerokości od schodów do kl. 14, do ściany szczytowej klatki 14A) czarnoziemu, warstwą o grubości ok. 10 cm, z ukształtowaniem skarpy ze spadkiem w kierunku do schodów terenowych.
- l) obsianie czarnoziemu trawą, z wałowaniem i pielęgnacją trawy w okresie 3 m-cy.
- m) usunięcie gruzu i materiałów z rozbiórki, wywóz na wysypisko i ich utylizacja.

3.4. ZADANIE 4: Wykonanie pomieszczenia wc w piwnicy budynku przy ul. H. Cegielskiego 5 (Załącznik nr 5 do SIWZ)

Roboty budowlano-montażowe i wykończeniowe:

- a) wykonanie ścianki wydzielającej nowe pomieszczenie wc: ścianka w technologii GK na konstrukcji stalowej „50”, z wypełnieniem wełną mineralną i podwójnym poszyciem płytą gkbi 12,5 mm,
- b) dostawa i montaż ościeżnicy stalowej „80” zabezpieczonej antykorozyjnie,

- c) dostawa i montaż drzwi wejściowych łazienkowych „80”, wyposażonych w zamek łazienkowy, drzwi z kratką nawiewną o wymiarze netto 220 cm², drzwi fabrycznie wykończone,
- d) zabezpieczenie drzwi przed zniszczeniem i zabrudzeniem na czas prowadzenia robót,
- e) montaż poziomego kanału wentylacyjnego stalowego ocynkowanego o wymiarze 14 x 21 cm od wejścia do kanału w bloku wentylacyjnym (w piwnicy mieszkania 5a/11) do ściany zewnętrznej pomieszczenia wc, z zakończeniem wlotu kanału kratką wentylacyjną stalową, o wym. 14 x 21 cm,
- f) obudowa kanału wentylacyjnego blaszanego płytami gkbi 2 x 12,5 mm, na konstrukcji stalowej CD/UD 27,
- g) zagruntowanie powierzchni stropu i ścian gruntem głęboko penetrującym,
- h) wykonanie izolacji podpłytkowej na ścianie przy zlewem, w pasie fartucha nad zlewem (ok. 60 x 100 cm),
- i) wykonanie okładziny ściennej nad zlewem o wymiarze 60 x 100 cm,
- j) malowanie dwukrotne sufitu farbą emulsyjną lateksową białą,
- k) malowanie dwukrotne ścian farbą emulsyjną lateksową zmywalną (min. klasa 2) w kolorze białym,
- l) sprzątnięcie pomieszczeń po robotach budowlanych.

Roboty elektryczne:

- a) wykonanie bruzd w tynkach na przewody elektryczne,
- b) wykonanie gniazda w ściance GK na puszkę łącznika,
- c) ułożenie przewodów instalacji oświetleniowej YDYp 3 x 1,5 mm²,
- d) montaż łącznika oświetleniowego pojedynczego (1 szt.),
- e) montaż punktu oświetleniowego o mocy ok. 5 W (lampa piwniczna LED), np. firmy LEDING typu CANTINA, w pomieszczeniu w.c.,
- f) wykonanie wszelkich połączeń przewodów elektrycznych,
- g) wykonanie badania instalacji elektrycznej zgodnie z przepisami i sporządzenie protokołu z badań.

Roboty sanitarne:

- a) ułożenie przewodów instalacji wody zimnej od pomieszczenia gospodarczego (za istniejącym wodomierzem) do pomieszczenia nowego wc, wraz z montażem zaworu kulowego odcinającego przy wodomierzu i zaworu kąтового przy dolnopłuku; przewody PP 1/2" PN10 do wody zimnej,
- b) dostosowanie przewodów wodnych do montażu baterii ściennej przy zlewem gospodarczym,
- c) montaż przewodów kanalizacyjnych kielichowych z uszczelką o średnicy 50 mm do zlewu,
- d) montaż zlewu gospodarczego jednokomorowego propylenowego, typ: **zlew GRANITAN KOMORA, 500 x 340 mm, w kolorze szarym**, wraz z baterią zlewozmywakową ścienną,
- e) montaż butelkowego syfonu zlewu,
- f) montaż trójnika 110 x 110 na pionie kanalizacyjnym,
- g) montaż muszli ustępowej typu kompakt w pomieszczeniu wc, wraz z podłączeniem do instalacji wody zimnej oraz do pionu kanalizacyjnego przewodami pcw fi 110,
- h) wykonanie prób i sprawdzeń nowych odcinków instalacji wodnej.

4. Szczegółowe wymagania Zamawiającego dotyczące przedmiotu zamówienia.
 - a) Na czas wykonywania robót budowlanych, Zamawiający umożliwi Wykonawcy odpłatne korzystanie z energii elektrycznej i wody.
 - b) Wykonawca zapewni odbiór gruzu i innych odpadów budowlanych przez wyspecjalizowaną firmę, z wykorzystaniem pojemników przeznaczonych do tego celu (kontenery, worki typu BIG-BAG).
 - c) Wykonawca zapewni utrzymanie czystości na korytarzu piwnicznym w rejonie wykonywania robót przez regularne zamiatanie i mycie posadzki.
5. Rozwiązania równoważne.
 - 5.1 Wszędzie tam, gdzie przedmiot zamówienia został opisany przez wskazanie znaków towarowych, patentów, pochodzenia źródła, szczególnego procesu, norm europejskich ocen technicznych, aprobat, specyfikacji technicznych i systemów referencji technicznych, Zamawiający dopuszcza oferowanie przez Wykonawcę wyrobów budowlanych, materiałów, urządzeń lub rozwiązań równoważnych w stosunku do opisanych w dokumentacji projektowej, kartach technicznych, SIWZ pod warunkiem, że nie obniżą określonych dokumentacją projektową standardów, walorów użytkowych i estetycznych, będą posiadały wymagane odpowiednie atesty i deklaracje dopuszczenia oraz zapewnią wykonanie zamówienia zgodnie z oczekiwaniami zarówno w dokumentacji projektowej, jak i SIWZ. Wskazanie w dokumentacji projektowej lub SIWZ ww. elementów ma na celu doprecyzowanie oczekiwań Zamawiającego w stosunku do przedmiotu zamówienia i stanowi wzorzec jakościowy przedmiotu zamówienia. Każdorazowo Wykonawca musi uzyskać aprobatę wniosku materiałowego dotyczącego materiału przewidzianego do zastosowania, z określeniem miejsca jego wbudowania.
 - 5.2 Zamawiający dopuszcza zastosowanie wyrobów budowlanych, materiałów, rozwiązań, urządzeń równoważnych o parametrach nie gorszych niż wskazane przez Zamawiającego. Wszystkie przewidziane w SIWZ parametry i wymogi techniczne są parametrami, wymaganiami minimalnymi, chyba, że zapis mówi inaczej.

VI. TERMIN REALIZACJI PRZEDMIOTU ZAMÓWIENIA

1. Zamawiający oczekuje, że przedmiot zamówienia zostanie zrealizowany i przekazany Zamawiającemu do eksploatacji (używania) do dnia **30.06.2024 r.**
2. Zdarzenia losowe, uniemożliwiające prowadzenie robót budowlanych w pomieszczeniach, mogą być podstawą do zmiany terminu zakończenia przedmiotu zamówienia.
3. Rozpoczęcie robót nastąpi po podpisaniu umowy. Planowany termin podpisania umowy – **14.05**.....2024 r.

VII. WYMAGANIA DOTYCZĄCE WADIUM I TERMIN ZWIĄZANIA OFERTĄ

1. Wykonawca składający ofertę w przetargu wnosi wadium dla pełnego zakresu zamówienia w wysokości 1 500 zł (słownie: jeden tysiąc pięćset złotych 00/100).
2. Wadium należy wnieść w nieprzekraczalnym terminie do dnia **07.05.2024** r. do godziny 15⁰⁰, pod rygorem wykluczenia z przetargu.
3. Wadium należy wpłacić na poniższy nr konta Zamawiającego:

46 1020 4795 0000 9802 0003 9727

4. Zamawiający zwraca wadium:
 - 4.1 wszystkim Wykonawcom w przypadku braku rozstrzygnięcia lub unieważnienia przetargu w terminie 15 dni roboczych, licząc od dnia otwarcia ofert lub od dnia unieważnienia postępowania jeżeli nastąpiło to przed otwarciem ofert,
 - 4.2 Wykonawcom, których oferta nie została wybrana jako najkorzystniejsza - w terminie 15 dni roboczych, licząc od dnia wyboru Wykonawcy,
 - 4.3 Wykonawcy, który wycofał ofertę przed upływem terminu składania ofert - w terminie 15 dni roboczych, licząc od dnia otwarcia ofert,
5. Wadium Wykonawcy, którego oferta została wybrana jako najkorzystniejsza, przechodzi na poczet zabezpieczenia należytego wykonania zamówienia i zostanie zwrócone Wykonawcy w terminach i na zasadach określonych we wzorze umowy, stanowiącym załącznik nr 2 do SIWZ.
6. Zamawiający zatrzymuje wadium, jeżeli:
 - 6.1 Wykonawca odmówi podpisania umowy na warunkach określonych w SIWZ,
 - 6.2 Wykonawca nie uzupełni oferty na wezwanie Zamawiającego, o którym mowa w rozdz. IV ust. 9 niniejszej SIWZ,
 - 6.3 zawarcie umowy stało się niemożliwe z przyczyn leżących po stronie Wykonawcy.
7. Wykonawcy pozostają związani ofertą przez okres 30 dni roboczych, licząc od daty upływu terminu składania ofert.

VIII. SKŁADANIE, OTWARCIE I TRYB WYBORU OFERT

1. Ofertę należy złożyć w sekretariacie Spółdzielni Mieszkaniowej „Wspólny Dom” w Szczecinie, z siedzibą w Szczecinie przy ul. J. U. Niemcewicza nr 26, nie później niż do dnia 04.05.2024 r., do godziny 15⁰⁰.
2. Oferty złożone po terminie nie są rozpatrywane. 11 00
3. Otwarcie ofert nastąpi w dniu 08.05.2024 r., o godzinie 10⁰⁰ w siedzibie Zamawiającego, w sali nr 209/210.
4. Oferty, które nadeszły drogą pocztową w naruszonych lub uszkodzonych kopertach będą traktowane jako odtajnione i nie będą rozpatrywane. Koperty zewnętrzne takich ofert zostaną otwarte w trakcie postępowania o udzielenie zamówienia w celu określenia danych adresowych Wykonawcy. Kompletna oferta zostanie odesłana Wykonawcy.

IX. KRYTERIA WYBORU OFERTY I ICH WAGA

1. Przy wyborze oferty Zamawiający, będzie kierował się następującym kryterium, któremu przypisano znaczenie:

cena ofertowa – 100 %

Ocena złożonych ofert w ramach tego kryterium zostanie dokonana wg następującego wzoru:

cena oferty najniższej

----- x 100 pkt = liczba pkt przyznanych ofercie

cena oferty ocenianej

2. Zamawiający wybierze najkorzystniejszą ofertę.

3. W przypadku, gdy dwie lub więcej ofert uzyska taką samą ilość punktów, o wyborze Oferenta zadecyduje Komisja Przetargowa poprzez głosowanie jawne, zwykłą większością głosów.
4. Informacja o wyniku przetargu zostanie umieszczona na stronie internetowej Zamawiającego.
5. Niezależnie od treści ust. 3 Zamawiający zastrzega sobie prawo do unieważnienia przetargu bez podania przyczyny.

X. ZABEZPIECZENIE NALEŻYTEGO WYKONANIA UMOWY

1. Zamawiający wymaga wniesienia zabezpieczenia należytego wykonania umowy. Zabezpieczenie służy pokryciu roszczeń z tytułu niewykonania lub nienależytego wykonania umowy.
2. Wykonawca, którego oferta zostanie wybrana jako oferta najkorzystniejsza ustanawia zabezpieczenie należytego wykonania umowy w formie:
 - 1.1 pieniężnej, polegającej na przejściu wniesionego wadium na poczet zabezpieczenia należytego wykonania umowy
oraz
 - 1.2 kaucji gwarancyjnej zatrzymywanej w wysokości i na zasadach szczegółowo opisanych we wzorze umowy, stanowiącym załącznik nr 6 do niniejszej SIWZ.
3. Zabezpieczenie należytego wykonania Umowy zostanie zwrócone Wykonawcy w terminach i na zasadach określonych we wzorze umowy, stanowiącym załącznik nr 6 do niniejszej SIWZ.

XI. WYCOFANIE LUB ZMIANA OFERT

1. Przed upływem terminu składania ofert Wykonawca ma możliwość wycofania oferty poprzez złożenie pisemnego wniosku w sekretariacie Zamawiającego.
2. Zmiana oferty następuje poprzez złożenie nowej oferty oznaczonej dodatkowo napisem ZMIANA OFERTY. Oferty takie rozpatrywane będą jako pierwsze.
3. W przypadku zmiany oferty, rozpatrywana będzie treść oferty danego Wykonawcy opatrzonej napisem ZMIANA OFERTY.

XII. ZAWARCIE I WARUNKI UMOWY

1. Wykonawca, którego oferta została wybrana jako najkorzystniejsza zobowiązany jest do podpisania umowy w nieprzekraczalnym terminie 5 dni roboczych, licząc od dnia pisemnego odebrania przez Wykonawcę zawiadomienia o wyborze jego oferty.
2. Warunki umowy określone zostały we wzorze umowy, który stanowi załącznik nr 6 do niniejszej SIWZ.

Załączniki:

- Załącznik nr 1 – wzór oświadczenia Wykonawcy
- Załącznik nr 2 – Rzut piwnic, ZADANIE NR 1,
- Załącznik nr 3 – Rzut piwnic, ZADANIE NR 2,
- Załącznik nr 4 – Kserokopia mapy, ZADANIE NR 3,
- Załącznik nr 5 – Rzut piwnic, ZADANIE NR 4,
- Załącznik nr 6 – wzór umowy

ZASTĘPCA PREZESA
ds. Eksploatacyjno-Technicznych
mgr inż. arch. Karol Jagielto

P R E Z E S
mgr inż. Adam Humienik

(WZÓR)

OŚWIADCZENIE WYKONAWCY

Jako upoważniony reprezentant firmy biorącej udział w przetargu na **wykonanie robót remontowych w piwnicy budynku SM „Wspólny Dom” w Szczecinie, przy ul. Bronisławy 14, 14A, ul. Cegielskiego 5A, na terenie Osiedla Piastowskiego w Szczecinie**, oświadczam, że:

1. Firma jest uprawniona do występowania w obrocie prawnym, zgodnie z wymaganiami ustawowymi.
2. Posiada uprawnienia niezbędne do wykonywania określonych w specyfikacji robót.
3. Posiada doświadczenie, potencjał ekonomiczno-techniczny, a także odpowiednią kadrę zdolną do wykonania zamówienia.
4. Znajduje się w sytuacji finansowej zapewniającej wykonanie zamówienia z należytą starannością.
5. Nie jestem/osoby wchodzące w skład organu zarządzającego Wykonawcy nie są obciążony(e) prawomocnymi wyrokami za przestępstwa popełnione w związku z postępowaniem o udzielenie zamówienia publicznego oraz za przestępstwa popełnione w celu osiągnięcia korzyści materialnych.
6. Nie zalega z zapłatą podatków.
7. *Jest /nie jest podatnikiem VAT, NIP nr
8. *Jest /nie jest czynnym podatnikiem.
9. Nie ogłoszono upadłości, nie wszczęto postępowania likwidacyjnego i przekształcenia własnościowego firmy.

Oświadczam również, że:

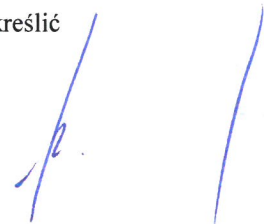

- a. Zapoznałem się z dokumentacją techniczną.
- b. Dokonałem wizji lokalnej placu budowy/terenu prac.
- c. Zapoznałem się ze wszystkimi rozdziałami i załącznikami Specyfikacji Istotnych Warunków Zamówienia i przyjmuję je bez zastrzeżeń.
- d. Zapoznałem się z klauzulą informacyjną o przetwarzaniu danych osobowych zamieszczoną na stronie internetowej Zamawiającego i przyjmuję jej treść bez zastrzeżeń.

dnia

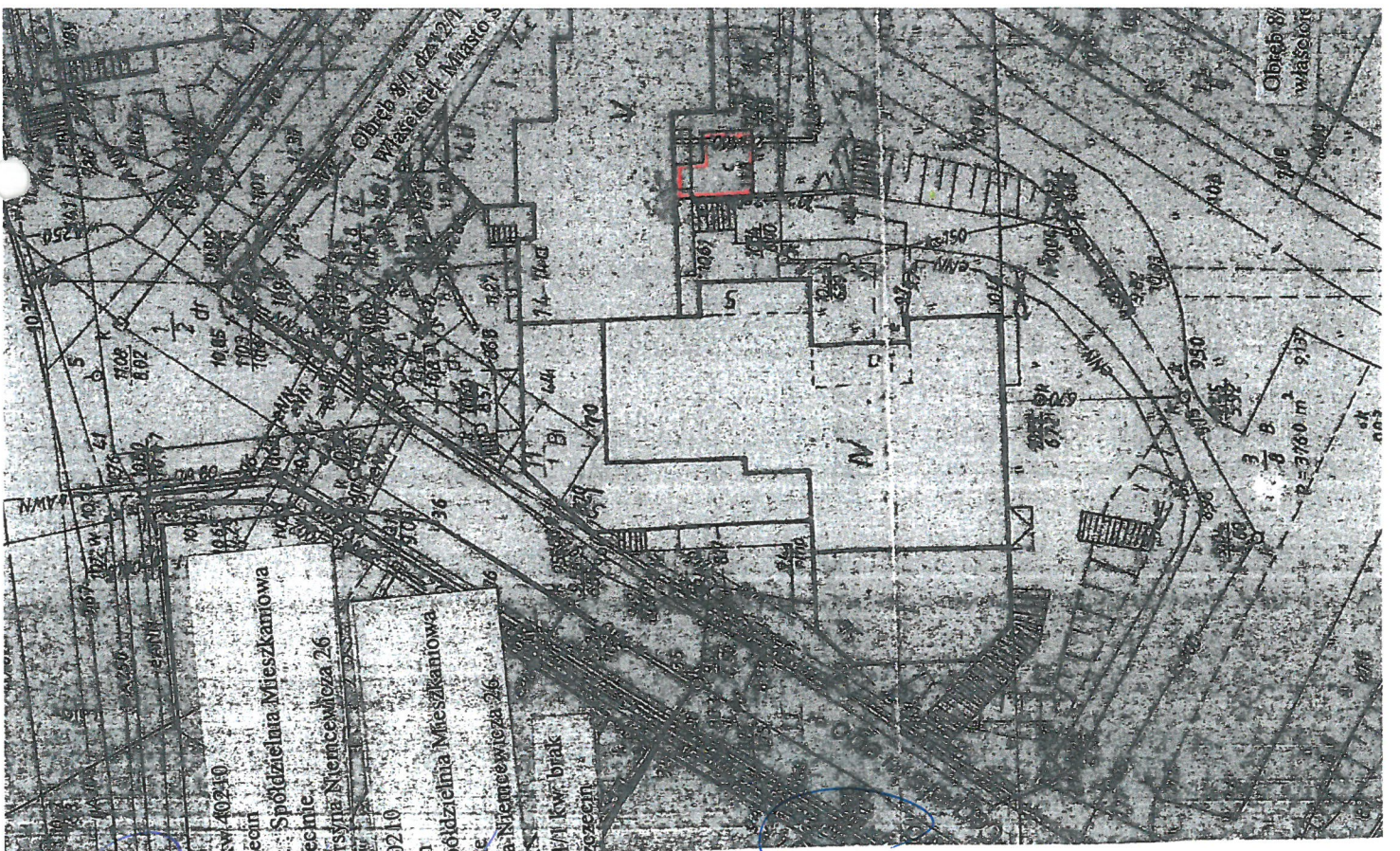
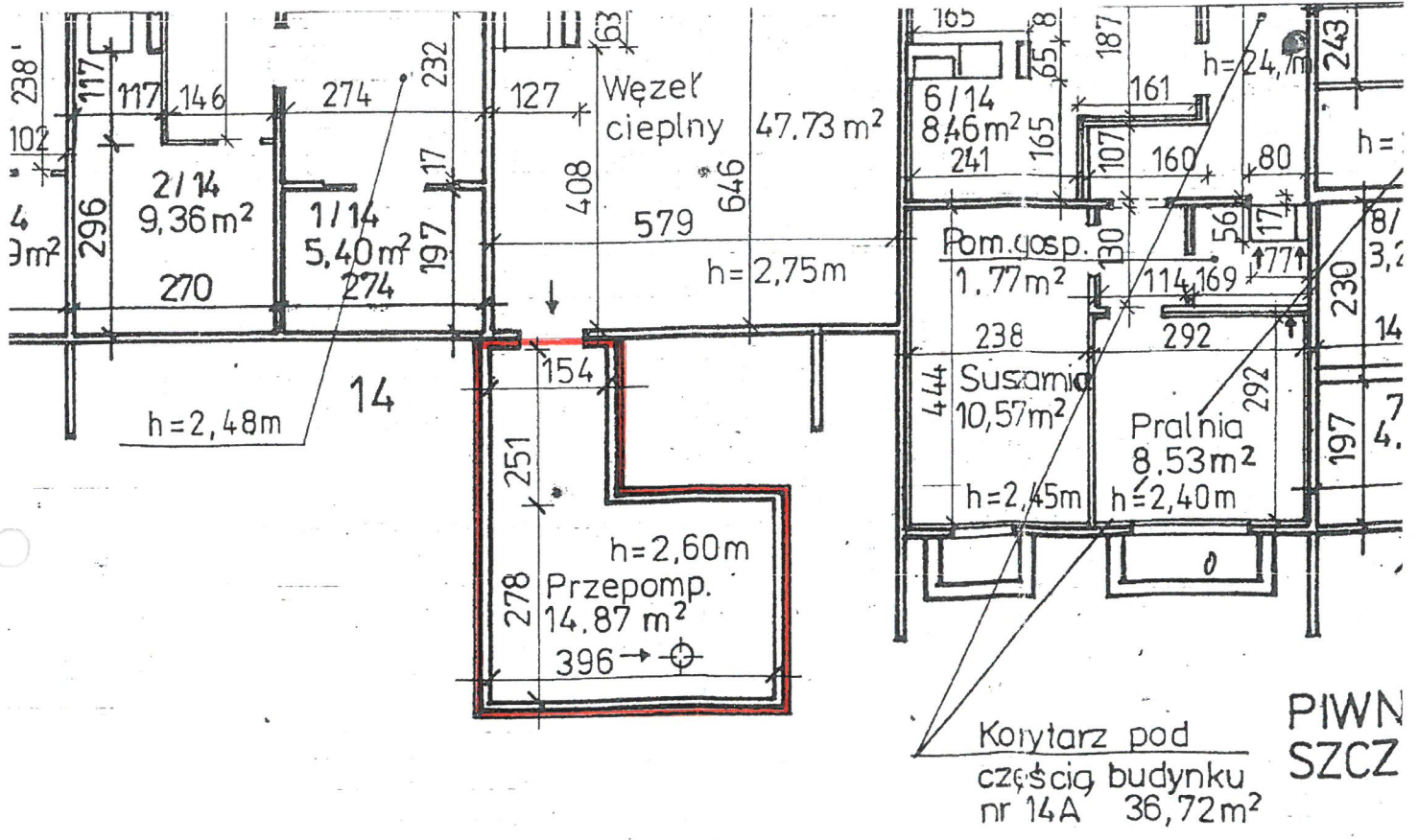
.....

(podpis i pieczęć Wykonawcy)

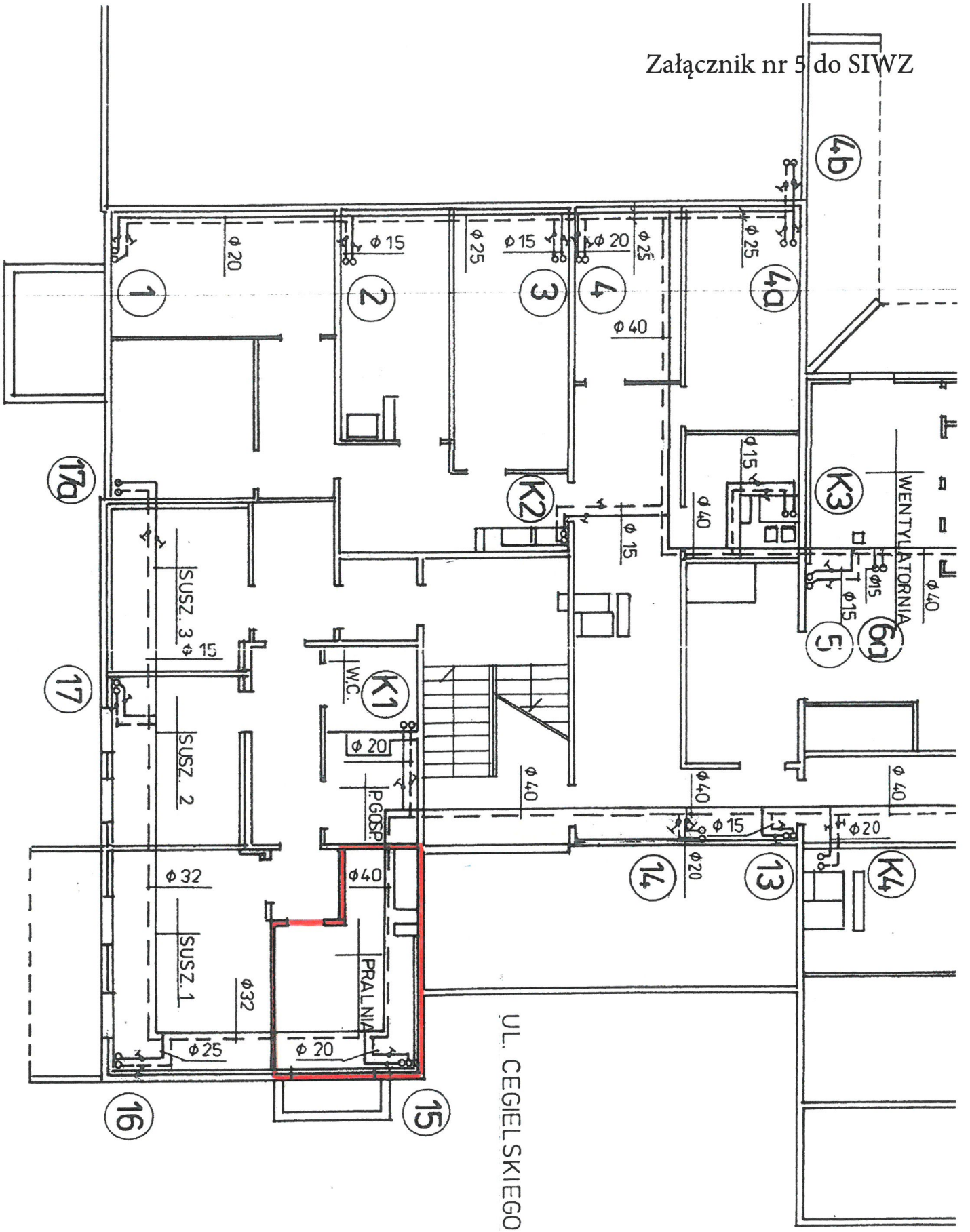
* - niepotrzebne skreślić



Załącznik nr 4 do SIWZ



[Handwritten signature]



UL. CEGIELSKIEGO 5A

(WZÓR)

Umowa nr *liczba/symbol administracji/miesiąc/rok*zawarta w Szczecinie w dniu */dzień.miesiąc.rok/* pomiędzy:

Spółdzielnią Mieszkaniową „Wspólny Dom” w Szczecinie z siedzibą przy ul. J. U. Niemcewicza 26, 71-520 Szczecin wpisaną do rejestru przedsiębiorców Krajowego Rejestru Sądowego prowadzonego przez Sąd Rejonowy Szczecin – Centrum w Szczecinie, XIII Wydział Gospodarczy Krajowego Rejestru Sądowego pod numerem KRS 0000110686, NIP: 851-020-56-10, REGON: 000489580

- reprezentowaną przez:

1. *imię i nazwisko* - */funkcja/*,
2. *imię i nazwisko* - */funkcja/*,

zwaną dalej Zamawiającym,

a

wariant nr 1:

firmą */nazwa firmy będącej spółką/* z siedzibą w */miejsowość/* przy ul. */adres/*, */kod-pocztowy miejscowość/* wpisaną do Krajowego Rejestru Sądowego pod nr KRS */nr/*, NIP: */nr/*, REGON: */nr/*,

wariant nr 2:

imię i nazwisko/ prowadzącą/y działalność gospodarczą pod nazwą */nazwa firmy/* z siedzibą w */miejsowość/* przy ul. */nazwa ulicy/*, */kod-pocztowy miejscowość/* wpisaną do Centralnej Ewidencji i Informacji o Działalności Gospodarczej Rzeczypospolitej Polskiej, NIP: */nr/*, REGON: */nr/*,

- reprezentowaną/y przez:

1. *imię i nazwisko* - */funkcja/*,
2. *imię i nazwisko* - */funkcja/*,

zwaną dalej Wykonawcą.

§ 1

1. Przedmiotem umowy jest wykonanie przez Wykonawcę na rzecz Zamawiającego wszelkich prac i czynności związanych z robotami budowlanymi polegającymi na:
 - 1) Zadanie */nr zadania/* – */zakres robót budowlanych/* w budynku */adres nieruchomości/*,
 - 2) Zadanie */nr zadania/* – */zakres robót budowlanych/* w budynku */adres nieruchomości/*.
2. Szczegółowy zakres robót określają:
 - 1) oferta Wykonawcy, stanowiąca załącznik nr 1 do niniejszej umowy,
 - 2) wyciąg ze Specyfikacji Istotnych Warunków Zamówienia zwany dalej SIWZ stanowiący załącznik nr 2 do niniejszej umowy,

§ 2

1. Za wykonanie przedmiotu umowy Zamawiający zapłaci Wykonawcy, zgodnie z ofertą Wykonawcy wynagrodzenie w wysokości , ... **zł netto + podatek VAT** (słownie: /100 złotych netto + podatek VAT).
2. Wynagrodzenie określone w ust. 1 jest wynagrodzeniem ryczałtowym, za wykonanie robót określonych w § 1 ust. 1 wraz z realizacją wszelkich prac i czynności niezbędnych do prawidłowego wykonania przedmiotowego zadania w zakresie rzeczowym ujętym w § 1 ust. 2.
3. Wynagrodzenie o którym mowa w ust. 1 płatne będzie w */liczba części/* częściach płatnych w następujący sposób:
 - 1) fakturą częściową na kwotę , ... **zł netto + podatek VAT** (słownie: /100 złotych netto + podatek VAT), wystawioną po wykonaniu i protokolarnym odbiorze zadania */nr zadania/* opisanego w § 1 ust. 1 pkt */nr punktu/*,
 - 2) fakturą częściową na kwotę , ... **zł netto + podatek VAT** (słownie: /100 złotych netto + podatek VAT), wystawioną po wykonaniu i protokolarnym odbiorze zadania */nr zadania/* opisanego w § 1 ust. 1 pkt */nr punktu/*.
4. Podstawę do wystawienia faktury stanowi protokół odbioru wykonanych robót, sporządzony zgodnie z treścią § 7.
5. W przypadku realizacji umowy przy udziale podwykonawców podstawę do wystawienia faktury będzie stanowiło - poza protokołem, o którym mowa w ust. 4, również pisemne oświadczenie wykonawcy, zgodnie z treścią załącznika nr 3 do niniejszej umowy. Oświadczenie to będzie przedkładane przez Wykonawcę wraz z fakturą i będzie stanowiło podstawę do wypłaty kwoty w niej wskazanej.

M. J.

/

1

6. Faktura płatna będzie w terminie 14 dni licząc od daty dostarczenia Zamawiającemu prawidłowo wystawionej faktury przez Wykonawcę wraz z kopią protokołu odbioru i zgłoszenia, o których mowa w § 7 oraz oświadczeniem, wskazanym w ust. 5. Zapłata nastąpi na wskazany przez Wykonawcę rachunek bankowy z uwzględnieniem obowiązującego mechanizmu płatności.
7. Na zabezpieczenie należytego wykonania umowy, Zamawiający zatrzyma z wystawionej zgodnie z ust. 4 faktury, zatrzyma część wynagrodzenia z niej wynikającej na poczet kaucji gwarancyjnej.
8. Wysokość kaucji określonej w ust. 7 będzie uzależniona od zapisów w protokole odbioru robót, tj. w przypadku odbioru bezusterkowego, zatrzymana będzie kaucja 2%, brutto całości kwoty wynikającej z każdej kolejnej z wystawionych faktur zaś w przypadku stwierdzenia usterek, będzie to 5% brutto całości kwoty wynikającej z każdej kolejnej z wystawionych faktur.
9. Zatrzymana przez Zamawiającego kaucja gwarancyjna będzie przekazana na subkonto Wykonawcy zablokowane na czas gwarancji. W przypadku braku wskazania takiego subkonta, środki te zostaną zatrzymane na rachunku bankowym Zamawiającego i zwrócone w wartości nominalnej.
10. Uruchomienie płatności z zablokowanego subkonta nastąpi wyłącznie na podstawie pisemnej dyspozycji Zamawiającego.
11. Kaucja gwarancyjna podlega zwrotowi na wniosek Wykonawcy na jego rzecz na podstawie bezusterkowego protokołu gwarancyjnego określonego w § 7, jednak nie wcześniej niż 15 dni po upływie okresu udzielonej gwarancji.
12. Dopuszcza się zmianę wynagrodzenia określonego w ust. 1 za porozumieniem Stron, w szczególności w przypadku gdy:
 - 1) wprowadzono roboty zamienne w stosunku do robót określonych w § 1 ust. 1 i 2, w szczególności roboty mające wpływ na realizowany lub wykonany przedmiot zamówienia poprzez:
 - a) obniżenie kosztu ponoszonego przez Zamawiającego na wykonanie, eksploatację lub konserwację,
 - b) poprawienie jego właściwości technicznych lub funkcjonalnych,
 - c) aktualizację rozwiązań z uwagi na postęp technologiczny lub zmianę obowiązujących przepisów,
 - 2) wprowadzono roboty dodatkowe, nieuwjęte zakresem określonym w § 1 ust. 1 i 2, a niezbędne do prawidłowego wykonania przedmiotu umowy.
13. Zmiana, o której mowa w ust. 12 musi być poprzedzona protokołem konieczności zaparafowanym przez obie strony umowy, który będzie zawierał przedmiar niezbędnych prac wraz z uzasadnieniem ich wykonania oraz kosztorysem na roboty minusowe, dodatkowe lub zamienne, opracowanym na podstawie ww. protokołu, KNR-ów i średnich dla danego rodzaju robót (wg SEKOCENBUD): cen materiałów, stawek robocizny dla miasta Szczecin, wskaźników narzutów, obowiązujących w dniu ujawnienia konieczności ich wykonania.

§ 3

1. Wykonawca zrealizuje przedmiot umowy w terminie do dnia */dzień.miesiąc.rok/*.
2. Dzień przekazania placu terenu prac i rozpoczęcia robót ustala się na dzień */dzień.miesiąc.rok/*.
3. Przekazanie, o którym mowa w ust. 2 nastąpi w Administracji Osiedla Piastowskiego Zamawiającego.
4. Termin wykonania zamówienia może ulec zmianie w szczególności w następnym:
 - 1) wystąpienia długotrwałych warunków atmosferycznych uniemożliwiających prowadzenie robót budowlanych,
 - 2) działania siły wyższej (np. klęski żywiołowej, strajku generalnego lub lokalnego), mającej bezpośredni wpływ na termin wykonania zamówienia,
 - 3) wystąpienia okoliczności opisanych w § 2 ust. 12, 13.
5. W przypadku wystąpienia którejkolwiek z okoliczności wymienionych w ust. 4 termin wykonania umowy może ulec odpowiedniemu przedłużeniu, o czas niezbędny do zakończenia wykonania jej przedmiotu w sposób należyty, nie dłużej jednak niż o okres trwania tych okoliczności.

§ 4

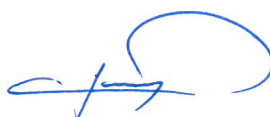
1. Wykonawca oświadcza, że zrealizuje przedmiot umowy:
 - 1) siłami własnymi lub przy udziale podwykonawców, za których działania lub brak działań ponosi pełną odpowiedzialność; jeżeli realizacja przedmiotu umowy będzie wymagała udziału podwykonawców wykonawca zobowiązany będzie przed przystąpieniem do wykonania zleconych

- podwykonawcy prac powiadomić o tym Zamawiającego w formie pisemnej pod rygorem przyjęcia, że umowa została zrealizowana bez udziału podwykonawców,
- 2) z własnych, nowych materiałów, dopuszczonych do obrotu i stosowania w budownictwie zgodnie z obowiązującymi normami i przepisami ustawy o wyrobach budowlanych, posiadających m.in. właściwe atesty i deklaracje właściwości użytkowych, których kopie dostarczy Zamawiającemu w dniu odbioru końcowego (brak tych dokumentów może stanowić podstawę odmowy odbioru),
 - 3) zgodnie z opublikowanymi przez ITB warunkami technicznymi wykonania i odbioru robót budowlanych, zasadami wiedzy technicznej, obowiązującymi rozporządzeniami i ustawami, w tym ustawą z dnia 7 lipca 1994 r. Prawo budowlane, Polskimi Normami, przepisami BHP i ppoż. oraz opracowaniami wyszczególnionymi w § 1 ust. 2,
 - 4) z wykorzystaniem odpowiednich zasobów technicznych i wykwalifikowanego personelu posiadającego zdolność, doświadczenie, wiedzę oraz (w przypadku takiego wymogu) uprawnienia w zakresie niezbędnym do prawidłowej i terminowej realizacji zadania określonego w § 1.
2. W celu realizacji przedmiotu umowy Wykonawca zobowiązany będzie do:
- 1) odbioru terenu robót w terminie określonym w § 3 ust. 2, pod rygorem naliczania kar wysokości, jak z tytułu zwłoki w wykonaniu przedmiotu umowy,
 - 2) właściwego oznakowania, zabezpieczenia i przygotowania poprzez wyznaczenie strefy bezpieczeństwa terenu robót,
 - 3) zapewnienia w okresie trwania prac kierownika robót,
 - 4) posiadania w okresie trwania robót polisy ubezpieczeniowej od odpowiedzialności cywilnej z tytułu prowadzonej działalności gospodarczej,
 - 5) założenia i prowadzenia dziennika robót,
 - 6) zabezpieczenia zaplecza robót poprzez dostarczenie w rejon prowadzonych prac kontenera sanitarnego, socjalnego i magazynowego,
 - 7) utrzymywania terenu robót w należytej czystości i bieżącego (tzn. codziennego) usuwania zbędnych materiałów, odpadów i śmieci, pod rygorem naliczania kar, jak z tytułu zwłoki w wykonaniu przedmiotu umowy,
 - 8) przestrzegania wytycznych producenta wykorzystywanych: materiałów, wyrobów budowlanych, urządzeń itp. Nieprzestrzeganie wytycznych producenta będzie skutkowało koniecznością usunięcia nieprawidłowo wbudowanych materiałów lub wyrobów budowlanych lub urządzeń,
 - 9) każdorazowego zgłaszania inspektorowi ds. budowlanych wszelkich prac zanikowych i ulegających zakryciu. Niezgłoszenie prac ulegających zakryciu będzie skutkowało koniecznością usunięcia wbudowanego materiału kryjącego i w przypadku konieczności wykonanie zakrywanej warstwy ponownie,
 - 10) wywiezienia materiałów rozbiórkowych z terenu Spółdzielni i utylizacji lub zagospodarowania na własny koszt.
3. Zniszczone w trakcie realizacji prac place, chodniki, krzewy i trawniki, Wykonawca odtworzy przez:
- 1) usunięcie wszelkich zanieczyszczeń związanych z realizacją prac lub wymianę na czarnoziem zanieczyszczonego gruntu na głębokość min. 20 cm,
 - 2) uzupełnienie i przekopanie czarnoziemiu z gruntem rodzimym w miejscu powstałych kolein,
 - 3) posadzenie nowych krzewów liściastych i iglastych w miejsce zniszczonych,
 - 4) posianie trawy,
 - 5) naprawę ciągów pieszych i jezdnych poprzez wymianę nawierzchni i warstw podbudowy.
4. Po zakończeniu wszelkich prac, potwierdzonych protokołem odbioru końcowego Wykonawca w terminie 14 dni od daty sporządzenia ww. protokołu zda uporządkowany i zabezpieczony teren prac pod rygorem naliczania kar w wysokości, jak z tytułu zwłoki w wykonaniu przedmiotu umowy.

§ 5

1. W celu prawidłowego przebiegu realizacji przedmiotu umowy Zamawiający zobowiązany będzie do:
 - 1) protokolarnego przekazania Wykonawcy terenu robót w terminie określonym w § 3 ust. 2 umowy, wyznaczania terminu odbiorów oraz uczestniczenia w nich zgodnie z § 7 umowy,
 - 2) umożliwienia w okresie trwania prac odpłatnego korzystania z energii elektrycznej i zimnej wody,
 - 3) zapłaty wynagrodzenia za zakres wykonany i rozliczony zgodnie z umową.
2. Zamawiający nie dostarcza żadnych materiałów i urządzeń.

M. P.



§ 6

1. Obowiązki inspektora nadzoru inwestorskiego pełnić będzie: *imię i nazwisko*
e-mail: *identyfikator użytkownika @ nazwa domeny serwera poczty elektronicznej*
tel. *nr telefonu komórkowego*
2. Obowiązki kierownika robót pełnić będzie: *imię i nazwisko*
e-mail: *identyfikator użytkownika @ nazwa domeny serwera poczty elektronicznej*
tel. *nr telefonu komórkowego*
3. Dopuszcza się możliwość dokonania zmian osób wskazanych w ust. 1 i 2.

§ 7

1. Strony ustalają odbiory:
 - 1) częściowe
 - 2) końcowy,
 - 3) gwarancyjny.
2. Wykonawca poinformuje Zamawiającego w formie pisemnej o zakończeniu robót budowlanych i gotowości przystąpienia do wybranego odbioru określonego w ust. 1. pkt 1), 2).
3. Zamawiający poinformuje Wykonawcę w formie pisemnej o terminie odbioru gwarancyjnego, który odbędzie się w okresie 10 dni poprzedzających datę upływu okresu gwarancji.
4. Odbiory robót zanikających i ulegających zakryciu oraz wnioski z tych odbiorów należy odnotować w dzienniku prac, o którym mowa w § 4 ust. 2 pkt 5. Pozostałe odbiory będą odbywały się komisyjnie i sporządzone zostaną w ich wyniku odpowiednie protokoły (wg wzoru ustalonego przez Zamawiającego), zawierające wszelkie wnioski, uwagi i zalecenia.
5. Do poszczególnych odbiorów przewiduje się komisje w składzie:
 - 1) osoby wyszczególnione w § 6 – odbiór robót częściowych,
 - 2) osoby wyszczególnione w § 6 przy udziale przedstawiciela Rady Osiedla – odbiór końcowy,
 - 3) przedstawiciele Zamawiającego i Wykonawcy – odbiór gwarancyjny.
6. Zamawiający wyznaczy datę i godzinę odbioru, poinformuje o tym fakcie wszystkich członków komisji oraz przystąpi do odbioru robót: częściowych oraz gwarancyjnych nie później niż w terminie 4 dni oraz odbioru końcowego nie później niż w terminie 10 dni od dnia skutecznego powiadomienia, o którym mowa w ust. 2.
7. Wykonawca najpóźniej w dniu zawiadomienia Zamawiającego o zakończeniu robót budowlanych dostarczy zamawiającemu:
 - 1) protokoły techniczne z przeprowadzonych prób, badań i sprawdzeń,
 - 2) atesty i deklaracje właściwości użytkowych, karty gwarancyjne dotyczące wyrobów budowlanych, materiałów, urządzeń wbudowanych w trakcie realizowania przedmiotu umowy,
 - 3) inne dokumenty wymagane przez Zamawiającego.
8. Niedostarczenie któregokolwiek z dokumentów wymienionych w ust. 7 skutkować może odstąpieniem Zamawiającego od odbioru końcowego do czasu dostarczenia brakujących dokumentów Zamawiającemu.
9. W zależności od złożoności przedmiotu odbioru, czynności odbioru mogą trwać do 10 dni licząc od daty rozpoczęcia odbioru.
10. Jeżeli w toku czynności odbioru, o którym mowa w ust. 1 pkt 1), 2) zostaną stwierdzone wady:
 - 1) nadające się do usunięcia, Zamawiający może odebrać przedmiot umowy z wadami i wyznaczyć Wykonawcy termin na ich usunięcie jeżeli wady są nieistotne lub odmówić odbioru do czasu ich usunięcia przez Wykonawcę – w przypadku wad istotnych,
 - 2) nienadające się do usunięcia, Zamawiający może:
 - a) jeżeli wady umożliwiają użytkowanie przedmiotu umowy zgodnie z przeznaczeniem, obniżyć wynagrodzenie Wykonawcy odpowiednio do utraconej wartości użytkowej, technicznej, estetycznej,
 - b) jeżeli wady uniemożliwiają użytkowanie przedmiotu umowy zgodnie z przeznaczeniem, odstąpić od umowy lub żądać od Wykonawcy wykonania robót ponownie, zachowując prawo do domagania się od Wykonawcy naprawienia szkody wynikłej z opóźnienia oddania do użytku przedmiotu umowy.

§ 8

1. Zabezpieczeniem należytego wykonania przedmiotu umowy, poza kaucjami gwarancyjnymi opisanymi w § 2 umowy, jest równowartość kwoty wadium wpłaconej przez Wykonawcę zgodnie z treścią załączonej SIWZ.
2. Zamawiający zwróci Wykonawcy kwotę zabezpieczenia, o której mowa w ust. 1, w terminie 15 dni licząc od dnia zakończenia czynności odbioru końcowego przedmiotu umowy, bez usterek.
3. Za dzień wykonania zamówienia i uznania przez Zamawiającego za należyte wykonane będzie uważany dzień bezusterkowego odbioru końcowego przedmiotu umowy przez Zamawiającego.
4. Wykonawca oświadcza, że jest czynnym podatnikiem VAT, nr NIP: /nr NIP/
5. Zamawiający oświadcza, że jest czynnym podatnikiem VAT, nr NIP 8510205610.

§ 9

1. Wykonawca udzieli Zamawiającemu **gwarancji** jakości wykonania przedmiotu umowy na okres *liczba miesięcy/ miesięcy*, licząc od dnia odbioru końcowego robót, przeprowadzonego w trybie opisanym w §7. Rękojmia i gwarancja udzielona na wbudowane materiały i urządzenia jest niezależna od gwarancji, jakiej udzielają sprzedawcy lub producenci, przy czym nie jest uzależniona od jakichkolwiek płatnych, dodatkowych świadczeń Wykonawcy lub osób trzecich, tj. serwis gwarancyjny, przeglądy gwarancyjne itp. wymaganych dokumentami gwarancyjnymi producenta lub sprzedawcy. W przypadku udzielenia gwarancji przez sprzedawcę lub producenta, Wykonawca zobowiązuje się do przedłożenia dokumentu gwarancji Zamawiającemu. Zamawiającemu przysługuje prawo do wyboru pomiędzy gwarancją Wykonawcy, a gwarancją producenta czy sprzedawcy.
2. W okresie gwarancji jakości Wykonawca zobowiązuje się do bezpłatnego usunięcia wad i usterek w terminie 7 dni licząc od daty zgłoszenia przez Zamawiającego. Zgłoszenia wad i usterek Zamawiający będzie dokonywał pisemnie lub za pośrednictwem poczty elektronicznej na adres *identyfikator użytkownika @ nazwa domeny serwera poczty elektronicznej*. W przypadku, jeżeli usunięcie wad i usterek wymaga dłuższego czasu, co jest uzasadnione technicznie, Zamawiający wyznacza dłuższy termin usuwania wad i usterek.
3. Zamawiający ma prawo dochodzić uprawnień z tytułu rękojmi za wady, niezależnie od uprawnień wynikających z gwarancji jakości.
4. Wykonawca udziela Zamawiającemu rękojmi za wady na okres równy udzielonej gwarancji jakości.
5. Wykonawca odpowiada za wady w wykonaniu przedmiotu umowy również po okresie gwarancji jakości, jeżeli Zamawiający zawiadomi Wykonawcę o wadzie przed upływem okresu gwarancji jakości.
6. Jeżeli Wykonawca nie usunie wad lub usterek w terminie 14 dni po upływie terminu, o którym mowa w ust. 2 lub po upływie terminu wyznaczonego przez Zamawiającego na ich usunięcie Zamawiający może zlecić usunięcie wad lub usterek osobie trzeciej na koszt i ryzyko Wykonawcy (wykonawstwo zastępcze). W tym przypadku koszty usuwania wad i usterek Zamawiający może potrącić z wynagrodzenia Wykonawcy lub z zabezpieczenia należytego wykonania umowy.
7. W przypadku, gdy dana rzecz wchodząca w zakres przedmiotu umowy była już dwukrotnie naprawiana Zamawiający jest uprawniony do żądania wymiany tej rzeczy na nową, wolną od wad.
8. Okres gwarancji ulega wydłużeniu o czas niezbędny na usunięcie wad.

§ 10

1. Wykonawca zapłaci Zamawiającemu kary umowne z tytułu:
 - 1) zwłoki w wykonaniu przedmiotu umowy w stosunku do terminu określonego w § 3 ust. 1, w wysokości 0,5% wynagrodzenia netto, o którym mowa w § 2 ust. 1, za każdy dzień zwłoki,
 - 2) zwłoki w usunięciu wad stwierdzonych przy odbiorze częściowym, odbiorze końcowym lub w okresie gwarancji i rękojmi w wysokości 0,5% wynagrodzenia netto Wykonawcy, o którym mowa w § 2 ust. 1, za każdy dzień zwłoki,
 - 3) odstąpienia od umowy przez Zamawiającego lub Wykonawcę z przyczyn leżących po stronie Wykonawcy, w wysokości 10% wynagrodzenia netto, o którym mowa w § 2 ust. 1,
 - 4) dopuszczenia do realizacji zamówienia podwykonawcy, bez uprzedniego zawiadomienia o tym Zamawiającego zgodnie z § 4 ust. 1 pkt 1, w wysokości 1.000,00 zł (słownie złotych: jeden tysiąc 00/100) za każdy stwierdzony przypadek takiego naruszenia umowy.
2. Zamawiający zapłaci Wykonawcy kary umowne z tytułu:
 - 1) zwłoki w przekazaniu terenu robót w stosunku do terminu określonego w § 3 ust. 2, w wysokości 0,5% wynagrodzenia netto, o którym mowa w § 2 ust. 1, za każdy dzień zwłoki,

- 2) odstąpienia od umowy przez Wykonawcę z przyczyn zależnych od Zamawiającego w wysokości 10% wynagrodzenia netto, o którym mowa w § 2 ust. 1.
3. Kary umowne mogą być kumulowane.
4. W przypadku poniesienia szkody przewyższającej zastrzeżone kary umowne, Zamawiający zastrzega sobie prawo dochodzenia odszkodowania uzupełniającego, za rzeczywiście doznaną szkodę.
5. Zamawiający może dokonać potrącenia wierzytelności przysługujących mu z tytułu naliczonych kar umownych z wynagrodzenia Wykonawcy lub z zabezpieczenia należytego wykonania umowy.

§ 11

1. Zamawiającemu przysługuje prawo odstąpienia od umowy w szczególności w sytuacjach:
 - 1) wynikających z art. 635 Kodeksu cywilnego,
 - 2) dokonania przez komornika jakiegokolwiek zajęcia majątku Wykonawcy,
 - 3) jeżeli Wykonawca nie rozpoczął robót określonych w § 1 ust. 1 bez uzasadnionych przyczyn w terminie 20 dni od daty przekazania terenu prac,
 - 4) jeżeli Wykonawca bez uzasadnienia przerwał realizację robót i przerwa ta trwa dłużej niż 20 dni,
 - 5) jeżeli Wykonawca realizuje przedmiot umowy niezgodnie z wymaganiami określonymi w wyciągu z SIWZ stanowiącym załącznik nr 2 do niniejszej umowy.
2. Wykonawcy przysługuje prawo odstąpienia od umowy w szczególności gdy:
 - 1) Zamawiający odmawia bez uzasadnienia odbioru robót,
 - 2) Zamawiający opóźnia zapłatę faktur, o co najmniej 30 dni licząc od dnia upływu terminu na zapłatę faktur.
3. Odstąpienie od umowy wymaga zachowania formy pisemnej pod rygorem nieważności oraz musi zawierać uzasadnienie.
4. Odstąpienie umowne może nastąpić w terminie do 30 dni od dnia powzięcia informacji o zaistnieniu przesłanek do odstąpienia. Dla zachowania tego terminu wystarczające jest przesłanie oświadczenia o odstąpieniu listem poleconym na adres drugiej strony.
5. W terminie 14 dni od odstąpienia od umowy Wykonawca zabezpieczy przerwane roboty i przy udziale Zamawiającego sporządzi szczegółowy protokół inwentaryzacyjny oraz w razie potrzeby kosztorys inwestorski, na podstawie których nastąpi rozliczenie wykonanych robót budowlanych.

§ 12

1. Strony zobowiązane są informować się niezwłocznie o zmianie danych adresowych i rejestrowych. W przypadku zaniechania takiego zawiadomienia, korespondencja wysłana na ostatni znany adres uznawana będzie za skutecznie doręczoną.
2. Wszelkie zmiany niniejszej umowy wymagają zachowania formy pisemnej pod rygorem nieważności.
3. W sprawach nieuregulowanych niniejszą umową mają zastosowanie przepisy Kodeksu cywilnego, ustawy Prawo budowlane i przepisów wykonawczych.
4. Sprawy sporne rozstrzygane będą przez sąd powszechny właściwy miejscowo dla siedziby Zamawiającego.
5. Umowę sporządzono w dwóch jednobrzmiących egzemplarzach, jeden egz. dla Zamawiającego, jeden egzemplarz dla Wykonawcy.

Załączniki:

1. Oferta Wykonawcy z dnia /dzień/miesiąc/rok/
2. Wyciąg z SIWZ (Rozdz. V. Opis przedmiotu zamówienia),
3. Wzór oświadczenia.

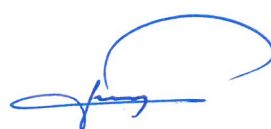
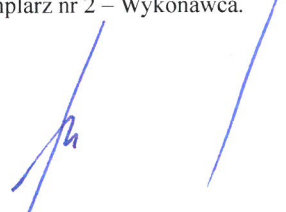
WYKONAWCA

ZAMAWIAJĄCY

Rozdzielnik:

- Egzemplarz nr 1 – SM „Wspólny Dom” w Szczecinie,
Egzemplarz nr 2 – Wykonawca.

M. P.



(WZÓR)
OŚWIADCZENIE

PODWYKONAWCA

.....
NIP

WYKONAWCA

.....
NIP

ZAMAWIAJĄCY

.....
NIP

NAZWA ZADANIA

UMOWA PODWYKONAWCZA nr z dnia przedmiot umowy

Niniejszym oświadczam/y/, że do dnia wykonawca uiszczył na moją/naszą rzecz wszelkie kwoty, a w tym ewentualne świadczenia uboczne przysługujące w związku z realizacją robót podwykonawczych na przedmiotowym zadaniu, zgodnie z umową podwykonawczą nr z dnia

W konsekwencji uregulowania wynagrodzenia w pełnej wysokości Podwykonawca niniejszym zapewnia Zamawiającego – Spółdzielnię Mieszkaniową „Wspólny Dom” w Szczecinie, że nie będzie w przyszłości dochodził jakichkolwiek należności związanych z zapłatą wynagrodzenia. Ponadto oświadczam/my, że nie było dalszych podwykonawców przy realizacji ww. zadania.

Dodaję/my że jestem/śmy osobą/ami uprawnionymi do wystawienia niniejszego dokumentu mającego doniosłe znaczenie prawne, a złożone oświadczenie w pełni zawiera informacje prawdziwe i stanowi tym samym podstawę do rozliczenia wynagrodzenia Wykonawcy, jakim jest

.....
Jestem/śmy również w pełni świadomy/mi tego, że poświadczenie nieprawdy w dokumencie mającym znaczenie prawne może narazić mnie/nas nie tylko na odpowiedzialność cywilną, a również i tę opisaną w stosownych postanowieniach Kodeksu karnego.

Niniejsze oświadczenie zostaje wydane w celu załączenia do faktury Wykonawcy na opisanym powyżej zadaniu jako dokument konieczny do dokonania stosownego rozliczenia.

....., dnia

.....
Podpis/y/ osoby upoważnionej do reprezentowania podwykonawcy

M. P.

